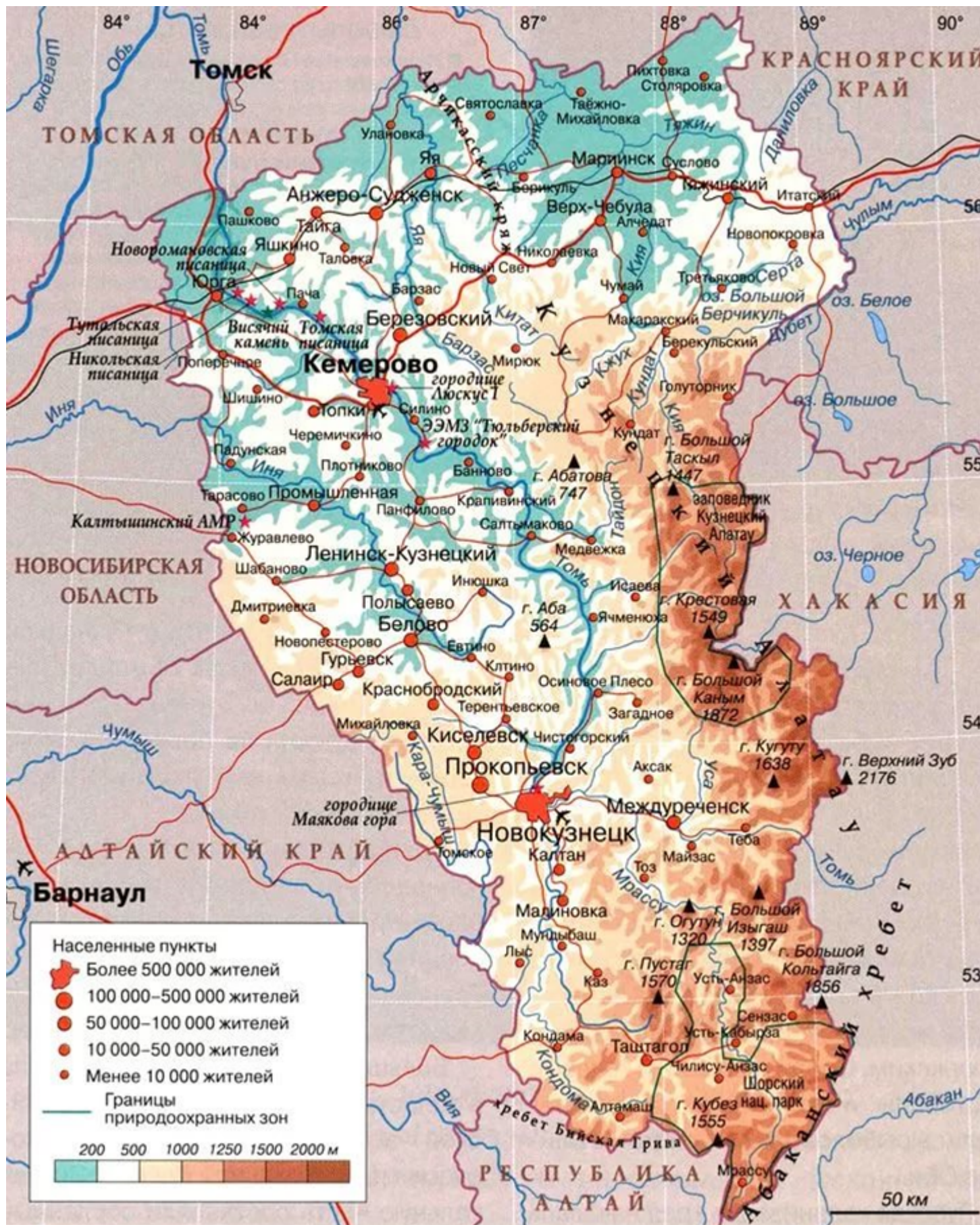




Министерство Российской Федерации по делам гражданской обороны, чрезвычайным
ситуациям и ликвидации последствий стихийных бедствий

Стихийные бедствия, возможные на территории Кемеровской области



Кемеровская область образована 26 января 1943 г. (79 лет). Расположена в самом центре России – на юге Западной Сибири. Территория Кузбасса вытянута с севера на юг на 500 км.

КО граничит на севере с Томской областью, на востоке с Красноярским краем и Хакассией, на юге с Алтайским краем и Республикой Алтай, на западе с Новосибирской областью. Кузбасс отличается от других регионов Сибири высокой концентрацией промышленности и населения.

Климат области – резко-континентальный. Зима продолжительная, с сильными морозами, возможными ураганскими ветрами, сопровождающимися обильными снегопадами, снежными заносами. Летом средняя температура 18-23°C, погода пасмурная. Независимо от времени года наблюдаются обильные и продолжительные осадки, перепады температуры, грозы, туманы гололед и изморози.

Исходя из физико-географических, производственно-экономических и других особенностей в области возможны стихийные бедствия, связанные с:

- землетрясениями или горными ударами;
- наводнениями;
- лесными и торфяными пожарами;
- обвалами и оползнями;
- ураганскими ветрами;
- снежными заносами.

Землетрясение

Подземные толчки и колебания земной поверхности, возникающие в результате смещения и разрывов в земной коре или верхней части мантии и передающиеся на большие расстояния в виде упругих колебаний.

Согласно карте сейсмического районирования, территория Кемеровской области по интенсивности относится к 5-7 балльной зоне. По международной сейсмической шкале:

- землетрясение интенсивностью 5 баллов: общее сотрясение зданий, колебание мебели. Трещины в оконных стёклах и штукатурке. Пробуждение спящих.

- землетрясение интенсивностью 6 баллов: ощущается всеми. Картины падают со стен.

